

# 新宿

新宿区の  
情報誌

SHINJUKU  
+ plus

特集

## アートの聖地 新宿に ようこそ!

新宿プラス

vol.7

2017.AUTUMN-WINTER

FREE



新宿区5エリア

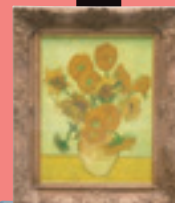
MAP 付き

- 新宿駅周辺 ●四谷
- 神楽坂 ●落合
- 高田馬場 ●早稲田 ●大久保



### 草間彌生

with  
安齋肇



特集2 Shinjukuku Gourmet

### 餃子を食べつくそう!

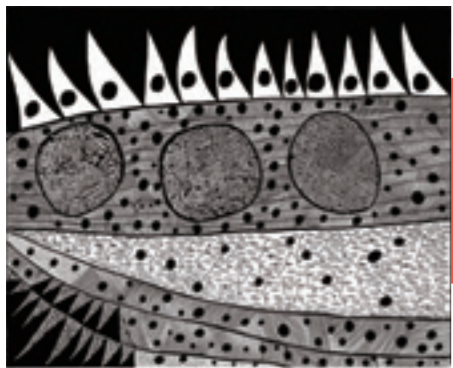


### 漱石山房記念館がオープン!





春を待つ女たち [TZW]  
WOMEN WAITING FOR SPRING [TZW]  
2005年 130.3×162.0cm  
シルクスクリーン・キャンバス  
©YAYOI KUSAMA



朝のめざめ [TQSTW]  
WAKING UP IN THE MORNING [TQSTW]  
2007年 130.3×162.0cm シルクスクリーン・キャンバス  
©YAYOI KUSAMA

鮮烈な絵筆の息吹を感じて



私の悲しみの青春の死が足音を立ててやってくるのだ  
DEATH OF MY SORROWFUL YOUTH  
COMES WALKING WITH RESOUNDING STEPS  
2017年 194.0×194.0cm アクリル・キャンバス  
©YAYOI KUSAMA

10月1日(日)  
オープン

草間彌生  
美術館

日本を代表する前衛芸術家の草間彌生さんの作品や、貴重な関係資料を展示する美術館が開館します。年2回草間さんの作品の展覧会を行うほか、講演会なども開く予定。展示を通じて、草間さんが繰り返し訴えてきた世界平和や人間愛のメッセージを広く世界に伝えることを目指します。

草間彌生美術館 東京都新宿区弁天町107 MAP P.16-17 D-3

草間彌生美術館開館記念展  
「創造は孤高の営みだ、愛こそはまさに芸術への近づき」  
期間:10月1日(日)~2018年2月25日(日)  
※12月25日(月)~1月17日(水)は冬季休館  
●開館日 木・金・土・日曜日および国民の祝日  
●休館日 月・火・水  
●開館時間 11:00~17:00  
●入場時間 ①11:00~12:30(11:30までに入場)  
②12:30~14:00(13:00までに入場)  
③14:00~15:30(14:30までに入場)  
④15:30~17:00(16:00までに入場)  
●観覧料 一般1,000円/小中高生600円 未就学児は無料。  
団体割引の設定はございません。

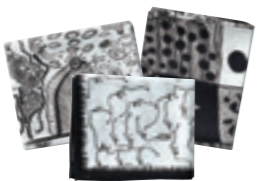
事前予約は公式サイトにてチケット販売をします。

販売情報は下記サイトよりご確認ください。  
草間彌生美術館 公式サイト <http://www.yayoikusamamuseum.jp/>

草間アートがお土産になった



かぼちゃクラッチ  
45,000円



草間彌生美術館限定  
ハンカチ (Love Forever)  
3種各2,000円



草間彌生美術館限定  
ハンカチ (My Eternal Soul)  
3種各3,000円



草間彌生美術館限定  
スカーフ  
各30,000円



Photo by Masahiro Tsuchido

僕も草間さんの作品が  
大好きなんです!

世界が待ち望んでいた、草間彌生さんの美術館が新宿区内に出来る!いちファンとしては嬉しい限り、何度でも訪れたいです。草間さんのような偉大な芸術家の存在を区内に感じるだけで、これからのいい仕事出来るような気がします!



2017年10月、新宿区に草間彌生美術館がオープン。  
新たな芸術スポットが増えて、  
新宿区はますます芸術・文化の街へと  
パワーアップします。

特集 新宿

アートの  
聖地に  
ようこそ!



わたしの大好きな眼たち  
I LOVE EYES  
2013年 194.0×194.0cm アクリル・キャンバス  
©YAYOI KUSAMA



ナビゲーター  
イラストレーター  
ソラミスト  
安齋肇

新宿区から文化を発信

世界は様々な争いの中に騒然として、人々の悩みはいつそう深くなっています。今こそ何を望み、人間としての毅然とした姿勢をいつそう高め、社会の一員として素晴らしい世界をみんな力で合わせて構築していくべきだと思います。私は芸術家として70年以上も作品を作り毎日生命の尊さを祈り続けてまいりました。心の限り、命の限り、真剣に制作したわが最愛の作品群を見ていただき、永遠に輝いた未来、そして人間愛の美しさと、私のこの魂を受け継いでいってほしいという事こそ、私の願いであります。

10月1日に「草間彌生美術館」が開館いたします。長年創作活動を続けてきました新宿区弁天町にて、芸術に親しんでいただき新たな文化発信の拠点となるよういっそう努力してまいります。

Yayoi Kusama

草間彌生

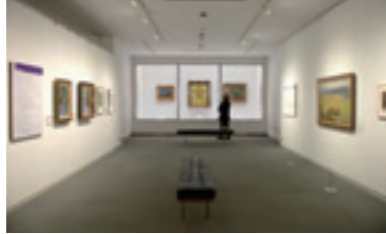
前衛芸術家、小説家。1929年長野県松本市生まれ。幼少期から幻視・幻聴を体験し、網目模様や水玉をモチーフにした絵画を制作し始める。1957年に渡米、前衛芸術家としての地位を確立。単一モチーフの脅迫的な反復と増殖による自己消滅という芸術哲学を見出す。2016年に文化勲章を受章。2017年より、ワシントンDCのハーシュホーン美術館彫刻庭園を皮切りに、北米ツアーが巡回。新宿区在住。2009年に文化功労者、2012年に新宿区名誉区民に顕彰される。



# ART 新宿

NEW

ART SPOT



P24,25の特集も注目!

**漱石山房記念館がオープン!**  
新宿区内の新たな文化スポットとして、夏目漱石の記念館が2017年9月24日(日)に開館します。

NEW 漱石山房記念館

新宿区早稲田南町7 MAP P.16-17 D-3



新宿にまたアートが増えました!  
彫刻家・鎌田恵務さんが、「平和を思い起こすツール」をイメージして制作したパブリックアートが、2017年7月新宿センタービルに設置されました。

NEW パブリックアート「Hand of Peace」

新宿区西新宿1-25-1 新宿センタービル MAP P.10-11 B-3



ゴーギャンとセザンヌの間に、ゴッホ……すごい!



### 「りんごとナプキン」

ポール・セザンヌ  
1879~80年

一見無造作に並べられたりんごが堅牢な空間をつくりだし、重厚な印象を与えます。

### 「生誕120年 東郷青児展 抒情と美のひみつ」を開催

開催期間:  
2017年9月16日(土)~11月12日(日)



1987年、「新宿にひまわりが来た!」とニュースになりました



### 「ひまわり」

フィンセント・ファン・ゴッホ  
1888年

ゴッホは南フランス・アルルで7点の「花瓶に生けたひまわり」を描いていますが、この作品はそのうちの1点です。

### あの「ひまわり」がここに

ゆかりの深かった東郷青児の油彩など約230点を中心に、他作家の作品も収蔵。展示室最後のコーナーでは、ゴッホ、ゴーギャン、セザンヌの3点を常設展示しています。



### 「アリスカンの並木路、アルル」

ポール・ゴーギャン  
1888年10月末

落ち葉の舞う秋の風景を描いた作品。1888年10月、ゴーギャンが南フランスのアルルに到着して間もなく描いたものです。

### 東郷青児記念

MAP P.10-11 B-2

### 損保ジャパン日本興亜美術館

新宿区西新宿1-26-1  
損保ジャパン日本興亜本社ビル42F  
☎03-5777-8600 ⑩10:00~18:00(入館は17:30まで) ⑪月休(祝日・振替休日の場合は開館)、展示替期間(詳しくは展覧会予定をご覧ください)、年末年始 ⑫展覧会により異なりますので展覧会案内をご覧ください。



## 落合でアート散歩しよう!

### 佐伯祐三アトリエ記念館 MAP P.18-19 C-2

画家・佐伯祐三が創作活動の拠点とした日本で唯一の場所。当時の敷地に、大正期のアトリエを記念館として再現しています。

新宿区下落合2-4-21 ☎03-5988-0091  
⑩5月~9月 10:00~16:30 / 10月~4月 10:00~16:00  
⑪月休(祝日・振替休日の場合は開館)、年末年始 ⑫無料

### 中村彝アトリエ記念館 MAP P.18-19 D-2

大正時代に活躍した洋画家・中村彝のアトリエを、当時の建材を使って復元。使用したイーゼルや家具なども展示しています。

新宿区下落合3-5-7 ☎03-5906-5671  
⑩10:00~16:30(入館は16:00まで) ⑪月休(祝日・振替休日の場合は開館)、年末年始 ⑫無料

### 林美美子記念館 MAP P.18-19 B-3

「放浪記」「浮雲」などで知られる作家・林美美子が住んだ家。茶の間や書斎、台所など、美美子の暮らしを感じることができます。

新宿区中井2-20-1 ☎03-5996-9207  
⑩10:00~16:30(入館は16:00まで) ⑪月休(祝日・振替休日の場合は開館)、年末年始 ⑫一般150円/小・中学生50円

## ザロンの雰囲気を今に伝える



まなざしいいね



### 「少女」

中村彝 1914年

中村屋創業者の長女がモデル。内面奥深くまで描き出す表現は、中村彝独自のものと評される。



### 中村屋サロン美術館

新宿区新宿3-26-13 新宿中村屋ビル3F  
☎03-5362-7508 ⑩10:30~19:00(入館は18:40まで) ⑪火・年末年始・展示替え時 ⑫展示により異なりますので展示会案内をご覧ください。\*高校生以下無料(学生証をご呈示ください)

MAP P.10-11 C-3

2014年のビルの建て替えにともない美術館を開設。明治時代末期から、大正、昭和初期まで数多くの芸術家、文化人たちが集った中村屋ならではの芸術作品を展示します。

## 幕末から明治時代を壁画で読み解く

明治天皇のご生誕から崩御までの出来事を、80枚の壁画で展示。歴史的な光景を、史実に基づき厳密に描いています。



貴重な歴史資料ですね



### 「大政奉還」

柳田丹陵 1935年

### 聖徳記念絵画館 MAP P.12-13 A-4

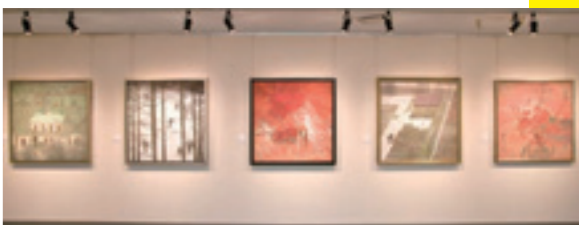
新宿区霞ヶ丘町1-1 ☎03-3401-5179  
⑩9:00~17:00(最終入館16:30) \*年末年始 10:00~17:00(最終入館16:30) ⑪無休 ⑫500円

## 自然を描いた日本画の美術館

1990年の大阪の国際花と緑の博覧会を機に、花と緑、自然をテーマとする現代日本画をコレクション。若手アーティストの活動を支援し、展覧会によって作品を総入れ替えています。

### 佐藤美術館 MAP P.12-13 B-4

新宿区大京町31-10 ☎03-3358-6021  
⑩10:00~17:00 全 10:00~19:00  
⑪月休、展示替期間(詳しくは展覧会予定をご覧ください) ⑫展示により異なりますので展示会案内をご覧ください。\*高校生以下無料(学生証をご呈示ください)



## PRESENT

草間彌生さんデザインのハンカチと安齋肇さんのサイン色紙をプレゼント!



6名様

3名様

詳細はP.27をご覧ください

の人がやってくる美術館みたいなところがあるから、たまらないです。それでいて新宿御苑や公園などには自然も残っていて、実に懐かしい街です。  
新大久保へは、よく韓国の鍋料理をつつきに行きます。高田馬場には、いい感じのビンテージのギター屋があるんですよ。ついでこの間は、神楽坂をぐるぐる歩き回りました。早稲田と下落合は、タモリさんと赤塚不二夫さんの聖地のような街で、なかなか恐れ多い…。  
新宿区には、まだまだ楽しいことを掘り当てられる「宝の箱」がありますね。  
あんざいはじめ●イラストレーター、アートディレクター、東京都広尾生まれ。テレビ朝日系タモリ倶楽部「人気コーナー「空耳アワー」にレギュラー出演。『ランミスト』の肩書きも持つ。1997年に、イラストレーターのみうらじゅんと「勝手に観光協会」を結成。Eテレで放送中のアニメ「わたし」にも声優としても出演。初監督映画「変態たばこ」D&VD発売中。

新宿区で楽しいことを掘り当てよう  
「ゴッホの「ひまわり」が新宿に来たとき、ものすごく話題になりましたよ。あの世界的名画が新宿のビルの42階にあるなんて、なんだか不思議です。  
新宿のアートだと、新宿アイランドの入り口にあるLOVEのオブジェがすごく好きです。あと、新宿駅西口の地下通路にある「新宿の目」。見る度にすごいなあ、都会だなあと思っています。  
創作の仕事をする者にとって、アートを見たり、面白い芝居や映画を見たりすることは、アイデアの蓄積につながります。  
新宿を歩けば、知らず知らずのうちに感性が刺激されますね。1980年代のSF映画では混沌とした未来が描かれていたけれど、新宿はもうとっくにそれを超えていて、新しいその先へ向かっているようです。  
僕にとって一番思い出深いのはゴールデン街。みうらじゅんとよく飲みながら、バカ話をしたり、仲間を呼んだり、たくさんのアイデアが生まれました。それに、新宿には僕が大好きな変な骨董品や、変わった趣味

## 安齋肇 interview



新宿の魅力あふれる美術館をご紹介します!





〈トロワグロ〉  
マカダミアナッツのトリュフ風味  
ホワイトチョコレートコーティング

トリュフの香りの絶品チョコレート

三ツ星フレンチのエスプリを感じる人気スイーツ。マカダミアナッツをキャラメリゼし、ホワイトチョコレートにトリュフソルトを加えた上品な味わいは、一粒食べるだけで幸せな気持ちになります。



864円

SHOP INFO



小田急百貨店新宿店 B2F トロワグロ  
新宿区西新宿1-1-3 B2F ☎03-3342-1111 (代)  
営業時間10:00~20:30 (日・祝は20:00まで) ㊿不定休  
MAP P.10-11 C-3

〈ノリエット〉  
マカロン

本場の味を守る人気のマカロン

フランス菓子の伝統を大切に作る専門店では、バラエティ豊かなフランス菓子をそろえています。ふわふわサクサクの生地にしっとりとしたクリームのマカロンは、鮮やかな色とりどりにも心躍ります。



3個入り 864円

SHOP INFO



新宿高島屋 B1F ノリエット  
渋谷区千駄ヶ谷5-24-2 ☎03-5361-1111  
営業時間10:00~20:00 (金・土は20:30まで) ㊿不定休  
MAP P.10-11 C-4

〈ガトーフェスタ ハラダ〉  
グーテ・デ・ロワ/化粧小箱

手みやげの定番!ガトーラスク

110余年の歴史を誇る洋菓子店のガトーラスクは、手みやげや季節の贈り物にぴったり。サクサクの食感とバターがとても上品で、「王様のおやつ」と称されるのもうなずけます。



626円

SHOP INFO



京王百貨店 新宿店 MB1F  
ガトーフェスタ ハラダ  
新宿区西新宿1-1-4 ☎03-3342-2111  
営業時間は時期により異なります ㊿不定休  
MAP P.10-11 C-3

〈バターパトラ〉  
バターフィナンシェ

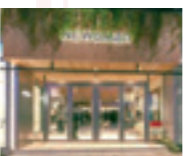
バター香る大人気の焼き菓子

「バターが主役のスイーツ」がテーマの洋菓子店。選りすぐりのバターと塩をたっぷり使ったバターフィナンシェは、手みやげに持っていけば喜ばれること間違いなし。



4個入り 864円

SHOP INFO



NEWoMan 2Fエキナカ バターパトラ  
渋谷区千駄ヶ谷5-24-55 ☎03-3352-1120  
営業時間8:00~22:00 (土・日・祝は21:30まで) ㊿不定休  
MAP P.10-11 C-3

新宿じゅく丸あんぱん

じゅく丸が手みやげになった

新宿区のかたちをしたキャラクター・じゅく丸の焼印をしたあんぱんが、新宿中村屋で販売中です。新宿区に来たおみやげにいかが? 数に限りがございます。売切れの際はご了承ください。



195円

スイーツ&デリカ Bonna(ボンナ)  
新宿中村屋

新宿区新宿3-26-13 新宿中村屋ビル B1F  
☎03-5362-7507 営業時間10:00~20:30 ㊿1月1日

手みやげを買うなら  
新宿駅周辺が最適!



大切な人に  
贈りたい

新宿

手みやげ  
Selection

はじめまして、  
私、新宿の手みやげに目がない、  
自称手みやげの達人・  
手宮じゅく子です。



よろしくね。

魅惑的なデパートや商業施設には、  
人気のスイーツが勢ぞろいしています。  
新宿駅周辺のとっておきの手みやげをご紹介します。



早速だけど、こちらに紹介するのが、じゅく子おすすめの新宿駅周辺で買える手みやげよ。新宿ではここしか売っていないレアな焼き菓子から、行列が出来るあの人気ラスク、海外でも注目されているとびきりのものまで、受け取った人がきつと笑顔になる手みやげだけを選んだわよ。私は基本的に、手みやげ選びの第一条件として、自分が好きなものを選んでいくの。え?それは自分への褒美なんじゃないかって?ノンノン!私は、自分の好きなものを、相手の人も好きになってくれるのが大好きなの♡ここに紹介した6つの手みやげは、どれも私の超おすすめ品。贈る相手が大人数の場合は、容量の多いものを選んでね。もし大きめサイズがなければ、同じのを2つ買えばオッケーよ!賞味期限や保存方法は買う前に必ずチェックすること。さあ次に、贈る相手に合わせた手みやげ選びのポイントを紹介するわよ。ぜひ参考にしてみて!



じゅく子の 手みやげのポイント

1 仕事先への手みやげは  
配りやすさで選んで

勤め先や、お世話になった仕事関係の方に手みやげを持っていくなら、配りやすい個包装のものを選んで。たくさんの人に行き渡るように、多めにしていることも大切!

2 友人知人には話題性と  
見た目を重視

友人知人の自宅に招かれたときや、誕生日プレゼントとして持って行く手みやげは、新発売や素材にこだわったものなど話題性のあるもの。見た目のインパクトも重要よ。

3 帰省のときは家族みんな  
食べられるものを

実家や親戚の家へ持って行く手みやげは、孫から祖父母世代までみんなが食べられるものがおすすめ。迷ったら、おじちゃんおばあちゃんも噛みやすい、やわらかいものを選ぶといいかも。

〈コンパーテス〉  
ラブフルーツミックス

高級感あみれる上品なチョコレート

ロサンゼルスに本店を構える高級ショコラティエ。7種類のセミドライフルーツに、チョコレートをディップした「ラブフルーツ」は、冷やしてシャンパンに合わせても楽しめます。



(SBOX) 7粒入り 648円

SHOP INFO



ルミネ新宿 ルミネ1 B2F コンパーテス  
新宿区新宿1-1-5 ルミネ1 ☎03-5990-5506  
営業時間10:00~22:00 ㊿不定休  
MAP P.10-11 C-3

〈アンリ・ルルー〉  
C.B.S. (セー・ペー・エス)

塩味と甘味のコンビネーションが絶妙  
ナッツ香ばしい塩バターキャラメル

ショコラティエ・エ・キャラメリエ(アンリ・ルルー)のキャラメル。なめらかな口溶けに、粗く刻んだナッツがアクセントをプラス。独特の香ばしさにやみつきになります。



8個入り 1,296円  
※10月より1,426円

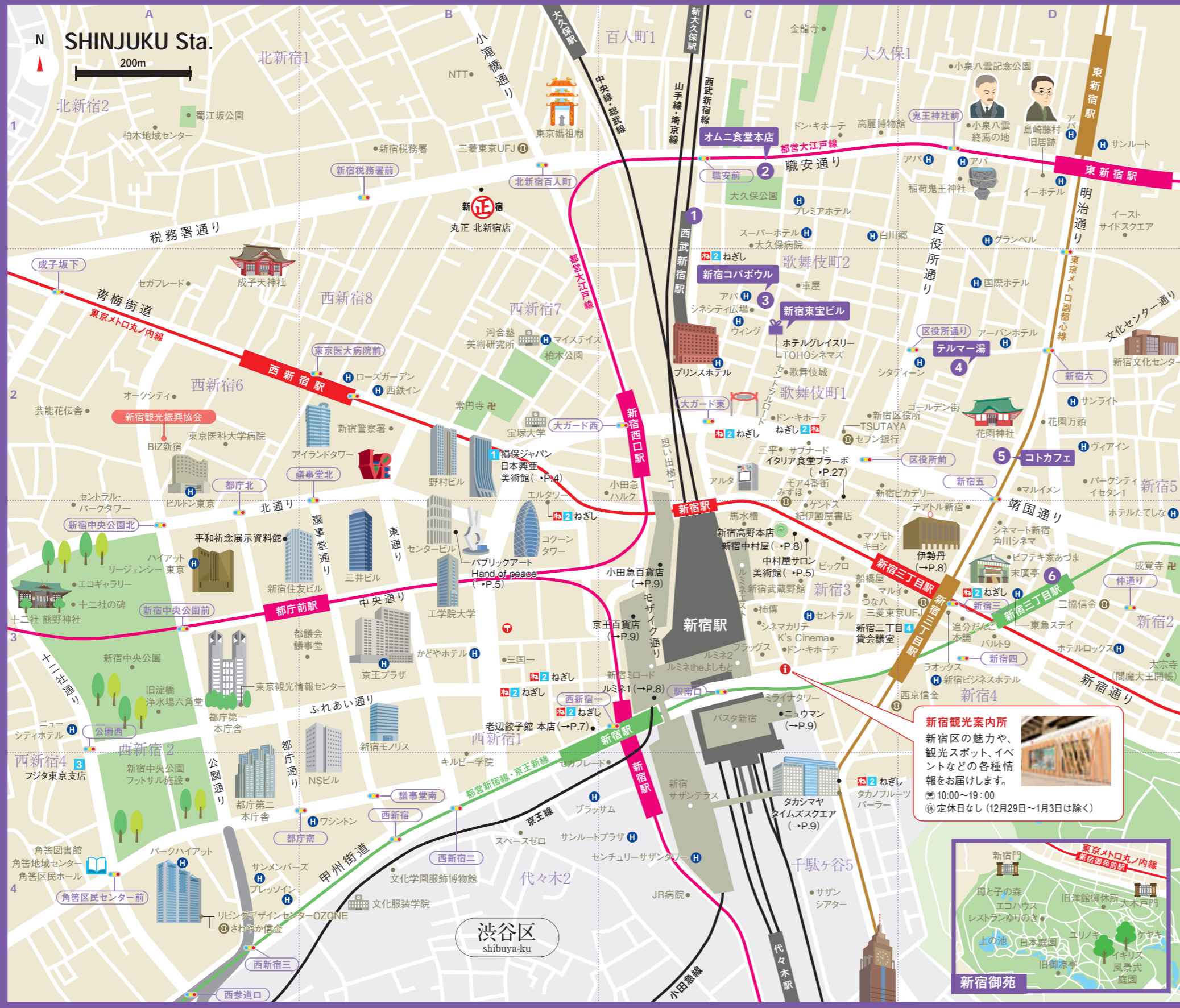
SHOP INFO



伊勢丹新宿店 B1F  
=カフェ エ シュクレ(アンリ・ルルー)  
新宿区新宿3-14-1 ☎03-3352-1111 (大代表)  
営業時間10:30~20:00 ㊿不定休  
MAP P.10-11 D-3



このステッカーが目印!



# 新宿駅周辺

AROUND SHINJUKU STATION

## 駅情報

JR 新宿駅 / JR 代々木駅 / JR 新大久保駅 / JR 大久保駅 / 京王線 新宿駅 / 京王線 新宿駅 / 小田急線 新宿駅 / 西武新宿線 西武新宿駅 / 新宿線 新宿駅 / 新宿線 新宿三丁目駅 / 大江戸線 新宿駅 / 大江戸線 都庁前駅 / 大江戸線 新宿西口駅 / 大江戸線 東新宿駅 / 丸ノ内線 新宿駅 / 丸ノ内線 西新宿駅 / 丸ノ内線 新宿三丁目駅 / 丸ノ内線 新宿御苑前駅 / 副都心線 東新宿駅 / 副都心線 新宿三丁目駅

## 西武新宿駅出発

### おすすめ 散歩コース

徒歩  
約30分  
食事・休憩等除く

歌舞伎町の多様性を満喫するコース

**1 START** 西武線 西武新宿駅

**2 オムニ食堂で腹ごしらえ**  
オムニ食堂本店  
歌舞伎町2-42-13  
韓国の家庭料理が味わえるお店。本場の味に大満足。24時間営業しています。  
豚バラ肉(サンキョブサル) 1,000円

**3 新宿コパポウルでボウリング**  
新宿コパポウル  
ボウリングのほか、卓球やダーツも楽しめます。  
新宿区歌舞伎町1-20-1  
ヒューマックスパビリオン歌舞伎町 3F・4F  
一般 月~木 570円 / 金・祝前 620円 / 土・日・祝 670円

**4 テルマー湯で天然温泉露天風呂を満喫**  
テルマー湯  
ボウリングのほか、卓球やダーツも楽しめます。  
新宿区歌舞伎町2-42-13  
露天風呂

**5 ゴトカフェでひと休み**  
ゴトカフェ  
おしゃれなカフェで、くだもの使った季節のタルトを堪能。  
新宿区新宿5-17-6中田ビル 2F  
本日のタルト 756円

**6 GOAL 都営・メトロ 新宿三丁目駅**

**新宿観光案内所**  
新宿区の魅力や、観光スポット、イベントなどの各種情報をお届けします。  
営業 10:00~19:00  
休定休日なし(12月29日~1月3日は除く)



**1 ひまわりのある美術館**

ゴッホの《ひまわり》を見ることができる  
日本で唯一の美術館です

東郷青児記念 損保ジャパン日本興亜美術館  
新宿区西新宿1-26-1 損保ジャパン日本興亜本社ビル42階  
TEL.03-5777-8600(ハローダイヤル)

**2 「ねぎし」は新宿に9店舗  
お近くの「ねぎし」を  
どうぞご利用ください**

http://www.negishi.co.jp/

モバサイトはこちら  
おいしい味づくりに楽しい街づくり

**3 FUJITA**  
フジタと描く、未来のカタチ

Daiwa House Group

東京支店: 新宿区西新宿4丁目32番2号 〒160-8378 Tel.03-3376-3150 Fax.03-5309-2453 www.fujita.co.jp  
建設業許可番号 国土交通大臣許可(特-24)第19796号 宅地建物取引業者免許番号 国土交通大臣(3)第6348号

**4 新宿三丁目貸会議室**

www.shinjuku-kaigi.com/

1時間 5000円~  
最大 108名様対応

〒160-0022 東京都新宿区新宿 3-32-10 T&Tビル 4-5F  
東京メトロ丸の内線・副都心線 新宿三丁目駅  
都営新宿線 新宿三丁目駅(A1・E9) 徒歩1分  
JR 新宿駅 東南口・中央東口徒歩3分 03-3354-2614



# 四谷

YOTSUYA



駅情報 JR 四ツ谷駅/JR 信濃町駅  
 ● 新宿線 新宿三丁目駅/新宿線 曙橋駅/大江戸線 国立競技場駅  
 ● 丸ノ内線 四ツ谷駅/丸ノ内線 四谷三丁目駅/丸ノ内線 新宿御苑前駅/南北線 四ツ谷駅

## 曙橋駅出発

### おすすめ 散歩コース

徒歩  
約60分  
食事・休憩等除く

曙橋駅周辺をぶらぶら

**1 START** 都営線 曙橋駅

展示見学後にアンケートに答えてオリジナルグッズをゲット

**2** 防衛省で見学ツアーに参加

記念館や実際に使われている軍用ヘリの展示は迫力満点です。  
 新宿区市谷本村町5-1  
 ※事前予約制(見学は2時間程度かかります。)

**3** GACHIの特製油そばにしたつみ

特製油そば(煮卵・炙りチャーシュー・青ネギ)1,000円  
 大きな黒豚の炙りチャーシューがのった特製油そばは食べごたえ抜群。  
 新宿区住吉町7-10

**4** ジョーグルカフェで食後のデザート

自家製ヨーグルトコンフィチュールミックスベリー入り702円  
 プレーンとギリシャの2タイプから選べます。  
 新宿区住吉町8-28 B-STEPビル102

**5** 弁天湯の露天風呂で旅行気分

もう片方にはオスマン浴がある  
 浴室のひとつには露天風呂があります。男女日替わりです。 新宿区余丁町5-1  
 大人460円

**6 GOAL** 都営線 曙橋駅



**1 佐藤美術館**

美大の学生に奨学金を支給したり、若いアーティストたちへさまざまなサポートをおこなっている美術館です。展覧会も、若いアーティストたちの個展、グループ展や大学等の卒業制作展、研究発表展などを主に開催します。また、ワークショップや美術講座などのイベントも逐次開催しています。  
 新宿区大京町31-10 TEL.03-3358-6021  
 開館時間 10:00~17:00(金曜~19:00)  
 休館日 月曜日、年末年始、展示替え期間

**2 民音音楽博物館**

世界でも数少ない音楽博物館の一つで、展示室では、古典ピアノやオルゴールの演奏をはじめ、民族楽器などを展示。企画展(期間限定)も開催しています。  
<http://museum.min-on.or.jp/top.html> 新宿区信濃町8  
 TEL.03-5362-3555 FAX.03-5362-3556  
 開館時間 11:00~16:00(平日・土曜) 10:00~17:00(日曜・祝日)  
 休館日 月曜日(月曜が祝日の場合は翌日休館)

**3 HAPPY JAPAN CREATIVE OFFICE**

<http://www.happyjapan.co.jp> 新宿区荒木町13番地301  
 TEL.03-3291-5055 FAX.03-3291-5051

**4 JICA 地球ひろば**

世界の現状や地球が抱える課題、国際協力の実情などを、見て聞いてさわって体験できる展示と、途上国での活動体験や参加型学習を組み合わせたプログラムを実施しています。入場無料。  
<https://www.jica.go.jp/hiroba/index.html>  
 新宿区市谷本村町10-5  
 TEL.0120-767278 FAX.03-3269-3419  
 開館時間 10:00~20:00(平日)、10:00~18:00(土日祝)  
 休館日 第1・第3日曜日、年末年始、展示替え期間



# 神楽坂

KAGURAZAKA



**駅情報**

- JR 飯田橋駅 / JR 市ヶ谷駅
- 大江戸線 牛込神楽坂駅 / 大江戸線 飯田橋駅 / 新宿線 市ヶ谷駅
- 東西線 神楽坂駅 / 東西線 飯田橋駅 / 有楽町線 飯田橋駅 / 有楽町線 市ヶ谷駅 / 南北線 飯田橋駅 / 南北線 市ヶ谷駅

### 神楽坂駅出発 おすすめ 散歩コース

和を感じ、汗を流すコース

徒歩 約20分  
食事・休憩等除く

- START** 神楽坂駅
- 赤城神社をお参り**  
東京で一番おもしろいと言われる神社。由緒あるパワースポットです。  
新宿区赤城元町1-10
- 帝でひとやすみ**  
辛子マヨネーズが癖になる京風たまごサンド。コーヒーとの相性も抜群。  
京風たまごサンド(コーヒー付き) 1,100円 ※平日のみ  
新宿区神楽坂6-34-4 Felice神楽坂2F
- 別亭 鳥茶屋で食事**  
隠れ家風の風情あるお店で、うどんすきをいただきます。  
新宿区神楽坂3-6  
名代うどんすき 1,480円 ※写真は3人前
- 熱海湯で一日の疲れを癒す**  
富士の絵がいっぱい!  
レトロな内観がたまらない伝統的な東京銭湯。お風呂上りには牛乳をどうぞ。  
新宿区神楽坂3-6  
大人460円
- GOAL** 飯田橋駅

**1 神楽坂の粋なおもてなし**  
江戸城のお堀で仕切られたまちの坂を上ると、路地や石畳の雰囲気のある花柳界があります。伝統を大切に、おもてなしの文化の灯をたやさない神楽坂の粋な世界を、お楽しみください。

**東京神楽坂組合**  
新宿区神楽坂3-6 TEL.03-3260-3291  
うを徳 千月 牧 幸本

**2 粋なお江戸の坂のまち**  
毘沙門天善國寺と坂道のケヤキ並木がランドマークの神楽坂通り商店会は、伝統的な花柳界とフランス料理店などモダンなお店に彩られた歴史ある商店街です。百年の歴史をもつ老舗から最新の人気店まで変化に富み、毎年7月には、阿波踊りとほおずき市を開催しています。

**神楽坂通り商店会**  
新宿区神楽坂3-2 ベスト神楽坂ビル6階  
TEL.&FAX.03-3268-2802

**3 歴史のある、神楽坂最大の横丁**  
神楽坂のほぼ真ん中に位置し「神楽坂最大の横丁」といわれる本多横丁は、飲食店を中心に約70店が加盟する活気あふれる商店街です。江戸中期から明治初期までは、武家の本多屋敷があったことから「本多修理屋敷脇横丁通り」と呼ばれ、歴史ある通りとして栄えてきました。

**本多横丁商店会**  
新宿区神楽坂3-1 TEL.03-3260-6389

**4 東京理科大学**  
TOKYO UNIVERSITY OF SCIENCE  
東京都新宿区神楽坂1-3  
TEL03-3260-4271 <http://www.tus.ac.jp/>



# 高田馬場・早稲田・大久保

TAKADANOBABA/WASEDA/OKUBO



**駅情報**  
 JR 高田馬場駅 / JR 新大久保駅 / JR 大久保駅 / 西武新宿線 高田馬場駅 / 西武新宿線 西武新宿駅 / 西武新宿線 下落合駅  
 大江戸線 新宿西口駅 / 大江戸線 東新宿駅 / 大江戸線 若松河田駅 / 大江戸線 牛込柳町駅  
 東西線 高田馬場駅 / 東西線 早稲田駅 / 副都心線 西早稲田駅 / 副都心線 東新宿駅  
 都電荒川線 早稲田停留場 / 都電荒川線 面影橋停留場

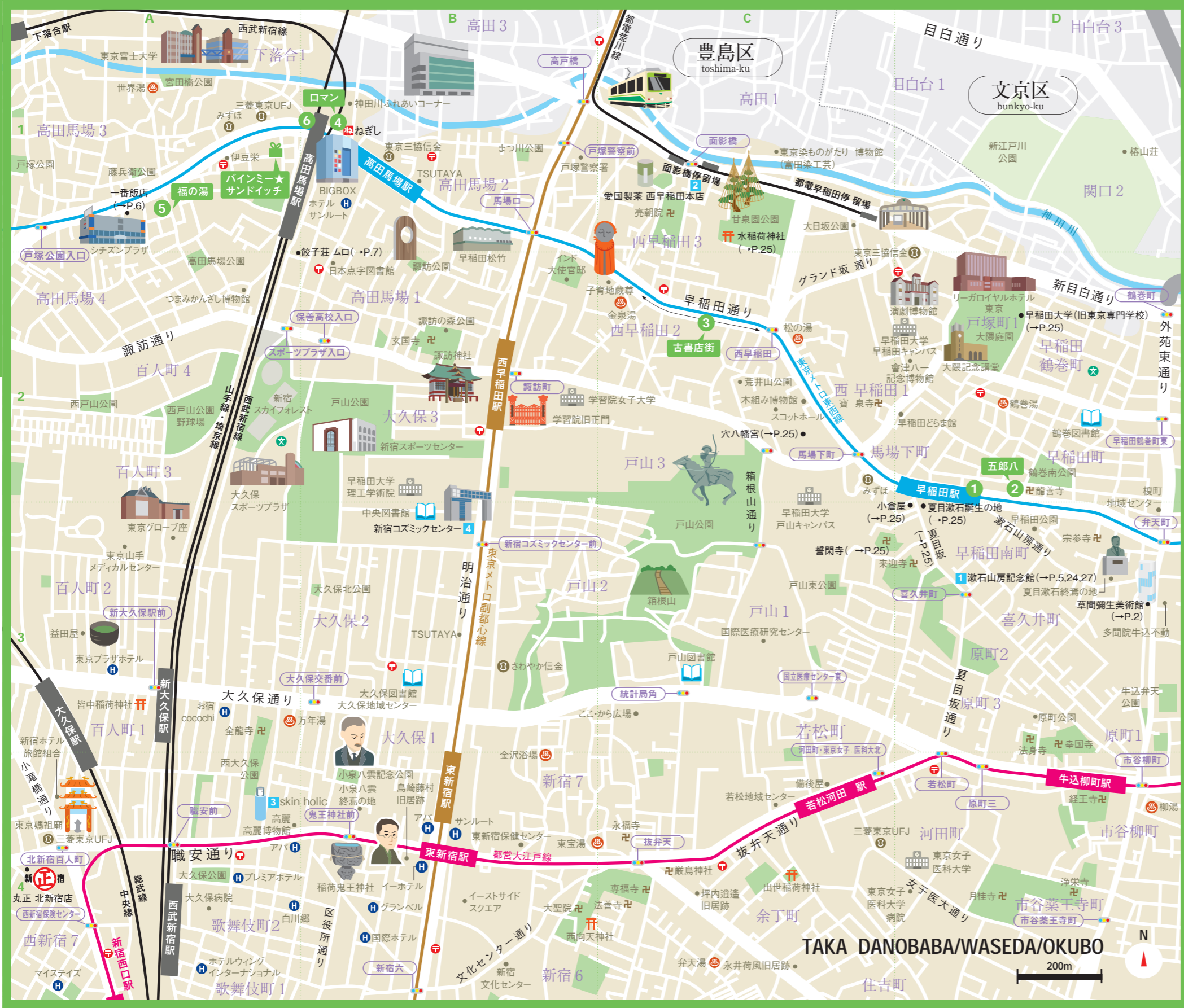
## 早稲田駅出発

### おすすめ 散歩コース

徒歩  
約40分  
食事・休憩等除く

高田馬場のメインストリート・早稲田通りを満喫コース

- START**  
早稲田駅
- 五郎ハデランチ**  
手打ちそばが味わえるお店。じっくり煮込んだにしんが絶品の田舎そば。新宿区早稲田町74  
にしんそば 1,100円
- 古書店街をぶらりと散策**  
30を超える店が集まる都内有数の古書店街。お気に入りの一冊に出会えるかも。新宿区西早稲田2-3丁目
- ロマンで一息**  
70年代のモダンな雰囲気の店内は、漫画がたくさん。昔ながらのミルクセーキを飲みながらひと休み。新宿区高田馬場2-18-11 稲門ビル2F  
ミルクセーキ 580円  
ホットケーキ 480円
- 福の湯で汗を流す**  
超軟水風呂でリラックス。ロビーでは珍しい生き物たちがお出迎えてくれます。新宿区高田馬場4-18-2  
大人460円
- GOAL**  
JR 高田馬場駅



**新宿区立漱石山房記念館 9月24日開館**

夏目漱石は晩年の9年間を漱石山房で暮らし、ここで「三四郎」「こころ」「道草」などの代表作を執筆しました。新宿区立漱石山房記念館には漱石山房の一部を再現展示しています。  
<http://soseki-museum.jp/> 新宿区早稲田南町7  
 新宿区文化観光産業部文化観光課文化資源係  
 TEL.03-5273-4126 FAX.03-3209-1500  
 新宿区立漱石山房記念館(9月24日から)  
 TEL.03-3205-0209 FAX.03-3205-0211

**愛国製茶 西早稲田本店**

西早稲田本社ビル1階に、日本全国の産地より銘茶を集め、創作抹茶洋菓子をはじめ、抹茶のケーキ、シュークリームから、ウェッジウッドの紅茶ギフトまで、「お茶の心を伝える」沢山のアイテムを取り揃えています。  
<http://www.aikoku-seicha.co.jp/> 新宿区西早稲田3-7-9  
 TEL.03-3207-1611 FAX.03-3207-1610  
 営業時間 10:00~17:30 定休日 日曜日、祝日

**韓国の美と健康をお届け**

韓流タウンのほぼ真ん中に位置する韓国コスメ専門店「skin holic (スキンホリック)」。

**skin holic (スキンホリック)**  
<http://www.ehiroba.jp/skinholic>  
 新宿区大久保1-12-15 TEL.03-5272-0909  
 営業時間 10:00~20:00

**新宿コスミックセンター**

スポーツやダンスだけでなく、会議や学習の場としても多目的にお使いいただけます。体育館、プール、弓道場、武道場、会議室、プラネタリウムなど充実した設備。個人、団体、お子様連れなど、どなたでも安心してご利用いただけます。1回400円のスポーツプログラムなど開催しています。  
<http://www.regasu-shinjuku.or.jp/> 新宿区大久保3-1-2  
 TEL.03-3232-7701 休館日 第2月曜日、年末年始ほか  
 開館 9:00~22:00 公益財団法人 新宿未来創造財団



# 落合

OCHIAI



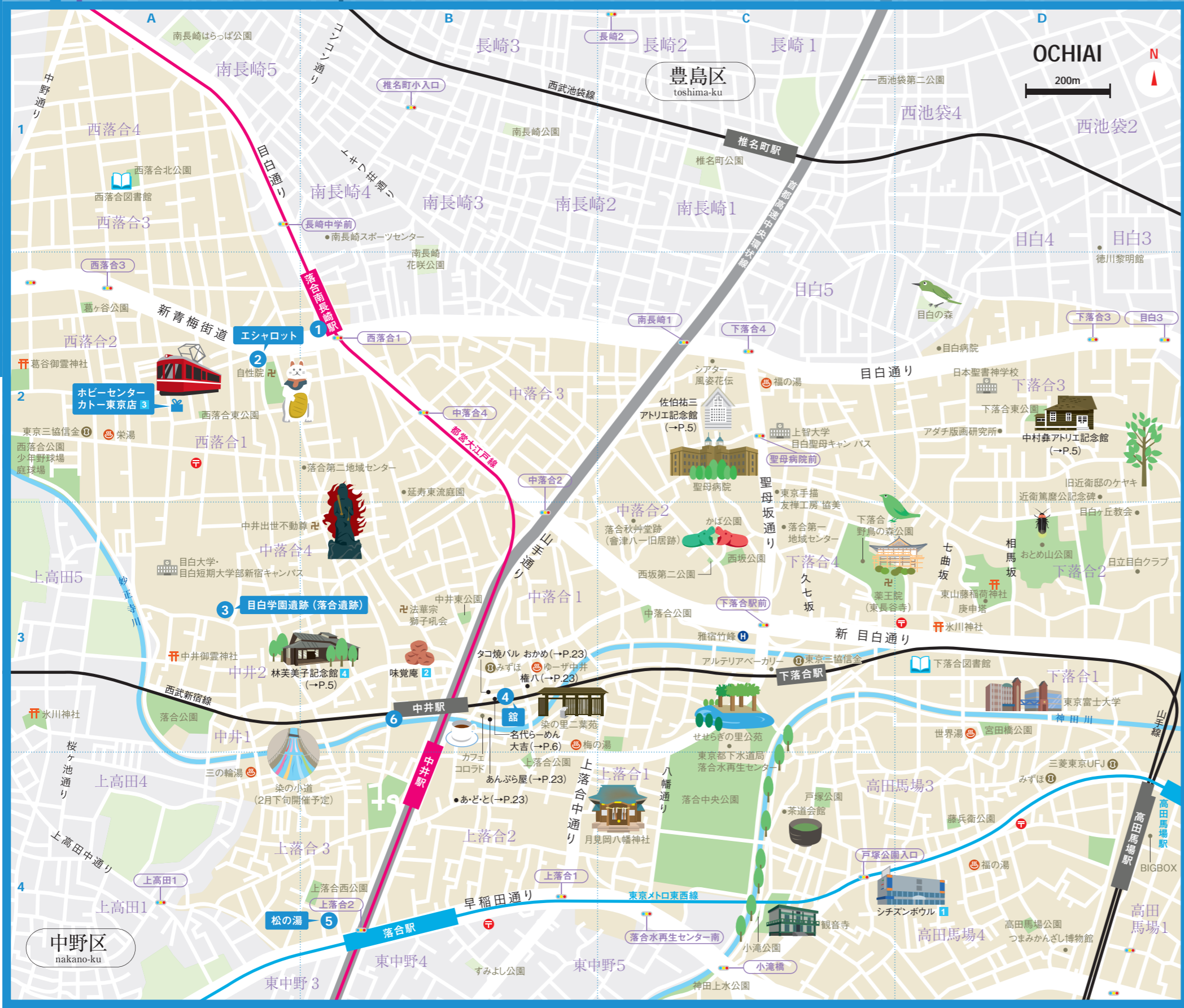
**駅情報**  
 JR 高田馬場駅 / 西武新宿線 高田馬場駅 / 西武新宿線 下落合駅 / 西武新宿線 中井駅 / 西武池袋線 椎名町駅  
 大江戸線 落合南長崎駅 / 大江戸線 中井駅  
 東西線 落合駅 / 東西線 高田馬場駅

## 落合南長崎駅出発 おすすめ 散歩コース

徒歩 約40分  
食事・休憩等除く

鉄道模型と遺跡に興味津々

- START** 都営線 落合南長崎駅
- エシャロットで本格フレンチを満喫**  
ホビーセンターカトー東京  
本日のランチ1,730円  
落ち着いた雰囲気のフレンチレストラン。ランチは前菜・メイン・デザート・ドリンクで好きな料理が選べます。新宿区西落合1-14-14
- 目白学園遺跡を見学**  
学園付近で発掘調査された落合遺跡の出土品が展示されています。新宿区中落合4-31-1
- 館でひと休み**  
本格コーヒーが堪能できる喫茶店。コーヒーと自家製チーズケーキで休憩しましょう。  
高田馬場駅 高田馬場3  
シチズンボウル 1  
高田馬場4  
高田馬場1  
高田馬場駅  
BIGBOX  
新宿区中落合1-17-1
- 松の湯でさっぱり**  
随所に飾られた銭湯絵はどれも圧巻。独特の雰囲気のなか、身も心もリフレッシュできます。新宿区上落合3-9-10 大人460円  
フロントで「新宿plusを見た」とお伝えいただいた方先着20名様に、ポストカードをプレゼント!
- GOAL** 西武新宿線 中井駅



### シチズンボウル

高田馬場駅より、徒歩7分のアクセスにある、都内最大級40レーンのボウリング場です。小学生以下のお子様でも投げられる滑り台、ガターレスレーンも完備。また、手作り料理セットプラン(立食150名可)は大変好評を頂いています。  
 シチズンプラザ 営業企画部  
<http://www.citizen-plaza.co.jp/index.html>  
 新宿区高田馬場4-29-27 TEL.03-3363-2217  
 有効期限 2017年11月30日(木)  
 特典 本誌「新宿plus」ご提示で、5名様まで **レンタルシューズ代無料**

### 本場紀州南高梅の梅干を! 都内でも希な梅干専門店

昭和32年創業。和歌山の工場より毎日入荷! 全国の百貨店や有名ホテル、料亭でご利用いただいている本場の紀州・南高梅を試食しながらお買い求めいただけます。  
 紀州梅干専門店 **味覚庵**  
<http://www.mikakuan.com/>  
 新宿区中井1-1-10 TEL.0120-60-2340  
 営業時間 9:00~19:00 定休日 日曜・祝日

### 夢のNゲージワールドがあなたをお待ちしています。

Made in Japanの鉄道模型メーカー「KATO」直営のショールームです。落合南長崎駅より徒歩5分、本物の赤い電車が目印です。  
**ホビーセンターカトー東京店**  
<http://www.katomodels.com/hobbycenter/>  
 新宿区西落合1-24-10 TEL.03-3954-2171  
 営業時間 平日11:00~20:00 / 土日祝10:00~19:00  
 定休日 年末年始を除く年中無休 入場無料

### 美美子の生活が垣間見える場所

「放浪記」「浮雲」などの代表作で知られる作家・林美美子が、昭和16年からその生涯を閉じるまで住んでいた家です。展示室では関連資料も公開しています。  
**新宿区立林美美子記念館**  
 新宿区中井2-20-1 TEL.03-5996-9207  
 開館時間 10:00~16:30 (ただし入館は16:00まで)  
 休館日 月曜日(月曜日が休日にあたるときはその翌日)、年末・年始(12月29日~1月3日) 入館料 一般150円、小中学生50円

ランチ Bセット 850円

材料もそろから家でもつくれるよ

3年後には完成かな?

START

運動でリフレッシュするぞ!

1 建設中の新国立競技場を眺める

2 バッティングセンターで飛ばす

3 ヤクルトスワローズ公式ショップに立ち寄る

4 ペルー料理で軽めの休憩

5 キムチの奥深さにうなる

6 最後はガツンとしたい

この散歩コースで使った全額 **4,070円**

香港麺 新記 四谷三丁目店  
新宿区四谷3-8  
四谷三丁目中央ビル 2F  
☎03-6380-0239  
MAP P.12-13 C-3

妻家房 四谷本店  
新宿区四谷3-10-25  
☎03-3354-0100  
MAP P.12-13 B-3

ティア・アサナ  
新宿区信濃町8-11  
坂田ビル B1F  
☎03-3226-8511  
MAP P.12-13 B-4

東京ヤクルトスワローズ  
Official Goods Shop つば九郎店  
新宿区麩ヶ丘町2-2  
☎03-5414-2896  
MAP P.12-13 A-4

神宮バッティングドーム  
新宿区麩ヶ丘町2-1  
☎03-3478-6800  
MAP P.12-13 A-4

新国立競技場 建設地  
☎03-5410-9121  
MAP P.12-13 A-4



約 **4,000円** で

# 信濃町・四谷三丁目駅

## を歩こう!

個性の違う編集部3人が、予算を決めて気になる街を歩きます。今回は、信濃町・四谷三丁目駅周辺で気ままな散歩を楽しみます。

制作部長 45歳  
編集デスク 34歳  
編集アシスタント 25歳

雑誌の編集を通じて、いろんな街について詳しいベテラン編集者。仕事終わりの晩酌が楽しみ。

テキパキ働くまじめさん。趣味は読書。最近、着物や華道など、日本の伝統や和ものが気になっている。

元気いっぱいの人編者。かわいもの、楽しいことが大好き。休日は都内の猫カフェめぐりへ。



神聖な空気にいやされます

START

裏通りを歩いてみます

1 個性派うどんを味わう

2 神社で江戸の四谷を思う

3 近くのお寺にお参り

4 コーヒーでほっと一息

5 レトロなパッケージにひと目ぼれ

6 コロッケを買って散歩終了

この散歩コースで使った全額 **4,156円**

うどん 映花善伝(さかいで)  
新宿区左門町12-8  
NK第5ビル1F  
☎03-3351-3380  
MAP P.12-13 C-3

須賀神社  
新宿区須賀町5  
☎03-3351-7023  
MAP P.12-13 C-3

於岩稲荷 陽運寺  
新宿区左門町18  
☎03-3351-4812  
MAP P.12-13 C-3

珈琲舎  
新宿区四谷3-10  
☎03-3341-7560  
MAP P.12-13 C-3

丸正 総本店  
新宿区四谷3-12  
☎03-3357-4381  
MAP P.12-13 C-3

MEAT&DELI 兵庫屋本店  
新宿区左門町3  
☎03-3351-2383  
MAP P.12-13 C-3

もう少し歩こう

START

今日は博物館をリサーチよ

1 女子だって消防車に興味!

2 おいしいイタリアンにんまり

3 先輩にお土産を買わないとね

4 次は、楽器の博物館へ

5 緑いっぱい気持ちいい

6 最後はピザも食べちゃった

この散歩コースで使った全額 **4,333円**

オステリア クワトロヴァッリ  
新宿区四谷3-9-11  
四谷シンコービル 3F  
☎03-3354-0396  
MAP P.12-13 C-3

消防博物館  
新宿区四谷3-10  
☎03-3353-9119  
MAP P.12-13 C-3

パティスリー ヤマモロ  
新宿区信濃町10  
☎03-3356-0606  
MAP P.12-13 C-4

ギフトBOX(8個入り) 1,693円  
※写真は13個入りです

外苑東通り沿いにある、立派な建物が民音音楽博物館。古典ピアノの音色を初めて聞きました。

明治神宮外苑まで歩いてくると自然が多くて気持ちいい。季節の変化を肌で感じます。

明治神宮外苑まで歩いたから、ひと休み。あまりにもおいしそうだったから、ピザをオーダー。テラス席もあって素敵な雰囲気。食べ過ぎだけど、幸せ♡

カフェ シェーキーズ  
新宿区麩ヶ丘町14-1  
明治神宮外苑信濃町休憩所 1F  
☎03-3796-0522  
MAP P.12-13 A-4

えんぴつ(HB) 1ダース 720円  
消しゴム 120円

民音音楽博物館  
新宿区信濃町8  
☎03-5362-3555  
MAP P.12-13 C-4

中井って、実は「低さ」が売り



正統派居酒屋なのに、「カレーライス」なんてメニューもあるのだ。

「アットホーム」とはよく言いますが、本当に人の家みたいで最高。

- 今回のNight Watch
- 権八 MAP P.18-19 B-3 (写真5~9)
  - あんぶら屋 MAP P.18-19 B-3 (写真10~14)
  - タコ焼バル おかめ MAP P.18-19 B-3 (写真16,18~21)
  - あ・ど・と MAP P.18-19 B-4 (写真28~32)
- 夜遊びもほどほどにニヤ
- ※上記以外は実際に街を歩いて見つけよう!

点で低さが売りの中井!

中井は谷間なので、北も南も上り坂。南の坂をのぼり、店のとぎれたあたりに唐突に「あ・ど・と」というお店がありますが、なんとこは地下にカラオケの部屋を作っている。坂をのぼったぶん低さを求めて地面を掘るとは、さすががあらゆる

そんな街だから、入りやすい飲み屋には事欠かない。駅を出てすぐのタコ焼バル「おかめ」はふらっと人つつまむのにちょうどいいし、赤塚不二夫も行きつけだったという老舗の「権八」でしっかり刺身と焼き鳥と里芋(ー)を食べて飲んで行くのもいいし、川沿いでちよっとおしゃれな「あんぶら屋」でワインなんか飲むのもいいし。

中井は谷間なので、北も南も上り坂。南の坂をのぼり、店のとぎれたあたりに唐突に「あ・ど・と」というお店がありますが、なんとこは地下にカラオケの部屋を作っている。坂をのぼったぶん低さを求めて地面を掘るとは、さすががあらゆる



駅の真上には山手通りの高架が走り、そこには車がせわしなく行き交いますが、駅を出たところの商店街は細道で駅前広場のようなものもないし、いきなり踏切があつて人の流れがややよどむ。中井は都会に生きる人の焦りのようなものを一気に取り除いてくれる。染め物の街としての歴史もあるし、かつては林芙美子や赤塚不二夫が住んでいたし、実は歴史も文化もある街なのに、そんな感じを全然受けないのがいい。何度も言いますが、これは褒めてますよ!

そして、街全体に流れる空気ゆゆるさというか、寝起きの姿でぶらぶらしていても人目を気にしなくてよさそうな、街としてのハードルの低さです(褒めてますよ)。わざわざ行つて飲む価値のある街なんです!

中井と聞いてパツと場所をイメージできる人は新宿区民でもおそらく少数。飲みに行ったことがある人となると、住民以外ではさらに少ないでしょう。西武新宿線で高田馬場から山手線の外側へ2駅。はつきりいって新宿区の中ではマイナーな街です。しかし私はこの低くい街が好きです。低くいというのは、西武線の駅を出たらすぐに妙正寺川が流れる、文字通りの標高の低さ。

そして、街全体に流れる空気ゆゆるさというか、寝起きの姿でぶらぶらしていても人目を気にしなくてよさそうな、街としてのハードルの低さです(褒めてますよ)。わざわざ行つて飲む価値のある街なんです!

中井は土地も店の場所も低い。ハードルも低い。



能町みね子 漫画家兼エッセイスト、イラストレーター。新宿区神楽坂在住。最新刊「能サボ」「能スポ」「きまぐれミルクセーキ」発売中。ラジオ・テレビ番組への出演多数。

9月24日  
オープン

# 新宿区立漱石山房記念館特集 夏目漱石と新宿を知るぶらぶら散策



今年で生誕150周年を迎える夏目漱石。神楽坂から早稲田大学周辺まで漱石にまつわるポイントも歩いてみた。途中、「おたくまでですか?」50代後半のカメラマンが男性に声をかけられた。どうやら彼にとってもここは聖地。他ならない。生誕の地から漱石山房記念館に向けて足早に立ち去っていった。



漱石が晩年を過ごした「漱石山房」。ここで『道草』、『道草』、『道草』などを執筆。平成29年9月24日に「新宿区立漱石山房記念館」としてオープン。館内には当時の書斎などを再現している。

イラスト/ヨシダケン



生家は江戸時代に町方名主を勤めた名家。喜久井町の名は夏目家の家紋「耳辨」に由来。漱石は「井」に「石」を添えて「石」にちなむもの。

漱石は明治25年から同28年まで早稲田大学で講師を務めた。友人の親と早稲田界隈を散歩もした。



延宝年間(1673~1691年)創業の酒屋。志保、浪士、土屋、安兵衛が決闘の前には酒を飲んだという。オリジナルの早稲田ビール(400円)も人気。



尾崎紅葉をはじめとする文藝者が相馬屋の茶室用紙を使用した。漱石も使ったことがある。目玉は、漱石が自筆のため境内で休んだ。

坊主の出身は東京物理学校。現在は東京理科大学近代科学資料館として復元されている。

## 夏目漱石が 名作を執筆した 「漱石山房」

今から150年前の慶応3(1867)年、文豪・夏目漱石は現在の新宿区喜久井町に生まれました。英語教師や英文学者を経て『吾輩は猫である』『坊っちゃん』など初期の代表作を送り出し、人気作家となった漱石は、ちょうど110年前の明治40(1907)年9月に生家に近い早稲田の地に戻ることとなります。

本格的な作家活動を開始した漱石は、早稲田南町に転居、ここで『夢十夜』『三四郎』『それから』などを次々に書き上げます。「漱石山房」と呼ばれたこの家では毎週「木曜会」に友人や門下生が集い、熱気があふれていたのです。

しかし明治43(1919)年、胃潰瘍を患い一時危篤に陥る。以後漱石は病と闘いながら『彼岸過迄』『行人』『道草』など、人生の深奥と向き合った名作を送り出してきました。大正5(1916)年に49歳で逝去、連載中の『明暗』(未完)が最後の作品でした。

その漱石山房の跡地に、平成29(2017)年9月24日、新宿区立漱石山房記念館がオープン。戦災で焼失した「漱石山房」の

一部を館内に実物大で再現しました。このほか『道草』『明暗』など漱石山房で書かれた作品の草稿をはじめ、漱石の素顔や人脈などについて見どころ盛りだくさんの展示が見られます。貴重な資料を目にした、漱石が暮らし、執筆した空間に思いを馳せたり、ぜいたくな時間を過ごしてみてもいい。

- 新潮社** 新宿区矢来町71  
鏡子夫人の実家が近くに所在しており、英国留学から戻った漱石も、一時そこで暮らしていた。 [MAP P.14-15] A-2
- 水稲荷神社** 新宿区西早稲田3-5-43  
「彼岸過迄」の中で登場する神社。当時は現在の早稲田大学キャンパス内(西早稲田1-6付近)にあった。 [MAP P.16-17] C-1
- 宗柏寺** 新宿区榎町57  
漱石山房から神楽坂へ行く途中にある寺。小説「門」の円明寺のモデルとする説もある。 [MAP P.14-15] A-1



**神楽坂** 新宿区神楽坂1~6丁目  
大正から昭和初期にかけて「山の手銀座」と呼ばれ、随一の繁華街として賑わった。この坂で、お見合いしたばかりの漱石と鏡子夫人がすれ違った。 [MAP P.14-15] C-2



**薬店(地藏坂)** 新宿区袋町10  
薬を売る店があったことから「薬店」と呼ばれた坂。色物講談を得意とした「和良店亭」という寄せがあった。落語好きな漱石も足繁く通った。 [MAP P.14-15] C-2



FILE 07

## ジュクブラボーズ★セイイチロウ推薦 隠れ家で食す 絶品スイーツ

Patio

あんことバターの  
至高の  
コンビネーション★



生粋の神楽坂っ子、ジュクブラボーズのセイイチロウです。神楽坂は表通りから路地裏まで愛すべきお店ばかりなので、1つに絞るのが本当に大変でした。悩んだ末にご紹介したいのが、路地裏の隠れ家、カフェ・パティオです。昼間はゆったりとした時間が流れる軽食、喫茶。落ち着いた雰囲気、大人の会話にぴったりです。夜はカラオケも楽しめるので「ちょっと歌いたいな」という気分の時はつい立ち寄ってしまいますね。コーヒーもスイーツも絶品揃いだけれど、おすすめは最近流行の「あんサンド」。あんことバターのコラ



ジュクブラボーズ★セイイチロウ  
本名、福井清一郎。有限会社福屋代表取締役社長。  
新宿区商店会連合会会長。

ジュクブラボーズとは、新宿区のおきの名店を世に広める使命を持ったナゾの集団。表の顔は、企業の重鎮を務める者もいるとか...



あんサンド 570円

ボが絶妙!のひと言です。適度なしょっぱさもたまりません。そしてもうひとつ、ママが元・芸者さんというのも神楽坂ならではの。常連には現役の芸者さんも多く、覗いてみると会えるかも!? ここにハマればもう「神楽坂通」です。神楽坂の街ともども、ぜひご鼻唄ください!

新宿区神楽坂4-3  
☎03-3260-0668  
☎平日 10:00~18:00  
土・祝 10:30~18:00  
☎日 MAP P.14-15 C-2



# shinjukunist

vol.7

神楽坂梅花亭  
和菓子職人 井上 希和

## 伝統と新しさの 同居した和菓子



今と昔が混ざった  
神楽坂は発見が  
いっぱいです

石

量の街並みに漂う甘い香り——。神楽坂の名店・梅花亭で働く井上さんは、高校卒業と同時に上京し、小さい頃から夢見ていた和菓子職人への道を歩き始めました。「製菓学校で和菓子のいろはを身に付けた後、梅花亭に入店しました。どのお菓子もきれいでおいしくて、ここで修行したいと決めたんです。入店直後、若い方から幅広い年代のお客様が立ち寄ってくださっているのに感激したのを覚えています」

饅頭、焼き菓子、生菓子、生地に細かく缺を入れる「はさみ菊」など多種多様な和菓子が並ぶ中で、とりわけ梅花亭の練り切りは繊細で色鮮やか。「定番から新作まで2週間ごとに入れ替わりがあつて、種類がとても多いのに驚きました」と、パリエーションの豊富さを教えてくれました。「社長(4代目・井上豪亭主)は私が1個作る間に3個も仕上げのうえ、出来上がりが繊細でキレイなんです。私はまだまだ未熟ですが、いつか社長のようになれるように日々励んでいます」



井上 希和

神楽坂梅花亭の和菓子職人。幼少期に和菓子の美しさに魅了され、和菓子づくりの道を志す。高校卒業と同時に東京製菓学校に入学し2年間和菓子を専門に学んだ後、2015年に梅花亭に入店。2017年、菓子製造技能士(和菓子製造作業)2級取得。

### 次世代の和菓子職人を目指して

かきません。「和菓子づくりのセンスを身に付けるため、お店の外でも研究しています。神楽坂の通りで洋菓子を買えば、和菓子に生かさないかつい考えてしまいます」と目を輝かせます。長い和菓子子の伝統は、今日も一歩ずつ、より長く伸び続けているのです。神楽坂の魅力についても聞いてみました。「最新のスポット、どこか洋風の街並み、昔ながらの趣きなどいろんな顔がありますね」と、街から刺激を受けて頑張っている井上さんは話します。職人さんの技と思いが息づく和菓子求めて、神楽坂を訪ねてみてはいかがでしょうか。



上生菓子 410円



浮き雲 230円



鮎の天ぷら最中 240円

## SHINJUKU + plus PRESENT

読者プレゼント

PRESENT 1 草間彌生美術館限定のハンカチをプレゼントします



※柄はお選びいただけます

草間彌生美術館限定のハンカチ(Love Forever)、(My Eternal Soul)を6名様に1点ずつプレゼントいたします。

PRESENT 2 新宿区にある2つのレストランのご招待券をプレゼントします ※写真はイメージです。



イタリア食堂「ブラーボ」  
イタリア食堂ブラーボの「えびクリームパスタコース」(2,700円)のお食事券を3組6名様にプレゼントいたします。

イタリア食堂「ブラーボ」  
新宿区新宿3-17-13  
☎03-3352-3751  
MAP P.10-11 C-2



ヤマダモンゴル 市ヶ谷店  
ジンギスカン4,700円コース(2時間飲み放題付き)2組4名様をご招待いたします。

ヤマダモンゴル 市ヶ谷店  
新宿区市谷田町1-1 染谷ビル 1F  
☎03-3267-7711  
MAP P.14-15 D-4

PRESENT 3 漱石山房記念館切手シート

漱石山房記念館開館記念の切手シートを10名様にプレゼントします。



PRESENT 4 安齋肇さんサイン入り色紙

安齋肇さんの直筆サイン入り色紙を3名様にプレゼントいたします。



PRESENT 5 オリジナルタオルハンカチ

新宿観光振興協会オリジナルタオルハンカチ(ペア)を30名様にプレゼントいたします。

締め切りは  
2018年  
2月28日(水)  
です。



プレゼント応募のお申し込みは、新宿観光振興協会Webサイトから。

www.kanko-shinjuku.jp

「新宿plus」vol.8は、2018年春に発行予定です。お楽しみに!

新宿四谷の地に創業し、おかげさまで98年。



丸正総本店

丸正チェーンの創業は1919年新宿四谷で開業した青果業から始まります。おかげ様で今年98年を迎えることができました。これもひとえに地域の皆様からのご愛顧の賜物と心より感謝申し上げます。

新宿地区の店舗.....

総本店	新宿区四谷3-12	TEL.03-3357-4381	MAP P.12-13	C-3
若葉店	新宿区若葉2-12	TEL.03-3358-1231	MAP P.12-13	C-4
北新宿店	新宿区西新宿7-7-19	TEL.03-3367-1331	MAP P.10-11	B-1
			MAP P.16-17	A-4



## 丸正食品チェーン

丸正チェーン商事株式会社  
TEL.03-3355-2211  
<http://www.marusho-chain.jp/>

# TAKANO

SHINJUKU TOKYO  
SINCE 1885

MAP P.10-11 C-3

美味しさはいつも新宿から



<http://takano.jp/>



百貨店でプレミアムな週末を。

PREMIUM  
FRIDAY

毎月末の金曜日、伊勢丹新宿店が楽しくなる。

「プレミアムフライデー」は月末の金曜日に午後3時に終業し、「少し豊かな時間を過ごそう」というキャンペーン。

学ぶ、出会う、味わう、触れる、

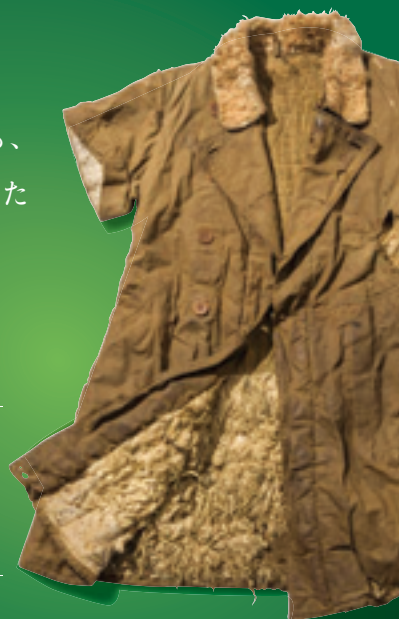
そんな体験型イベントを全館にご用意しています。

## ISETANプレミアムフライデー

あなたは、  
戦争が終わってからも、  
苦しくつらい体験をした  
人たちがいることを  
知っていますか？

〈袖なしの防寒外套〉

シベリアの冬はマイナス30～40度になります。この外套の持ち主は、飢えに耐えかね、現地の労働者が持っていたパンと外套の袖を交換しました。



## 平和祈念展示資料館(総務省委託)

■所在地	東京都新宿区西新宿2-6-1 新宿住友ビル48階	■入館無料
■開館時間	9:30～17:30 (入館は17:00まで)	
■休館日	月曜日(祝日または振替休日の場合はその翌日) *2017年12月28日(木)～2018年3月2日(金) 33階へフロアー移転のため休館	■MAP P.10-11 A-3
■TEL	03-5323-8709	

<http://www.heiwakinen.jp>

SHINJUKU  
+ plus

## 新宿plus vol.7

2017年9月発行

発行 一般社団法人  
新宿観光振興協会

〒160-0023 新宿区西新宿6-8-2 BIZ新宿3F  
TEL: 03-3344-3160 FAX: 03-3344-3190  
MAIL: info@kanko-shinjuku.jp

本誌の内容は2017年9月現在のものであり、情報については調査・確認のうえ掲載していますが、変更になっている場合があります。本誌の情報(テキスト・写真・イラストを含む)を無断で使用、複製または転載することを禁じます。価格は税(8%)込みです(ただし一部その限りではありません)。



SHINJUKU  
TOURIST  
INFORMATION

### 新宿観光案内所

新宿区の魅力や、観光スポット、イベントなどの各種情報をお届けします。

〒160-0022 新宿区新宿三丁目37番2号  
10:00～19:00  
定休日なし(12月29日～1月3日は除く)

